



Mollo sur la bêche !

Mission idéale avec une grélinette, décompacter légèrement le terrain. Un lendemain de pluie, c'est plus facile !

La technique du faux-semis : au printemps, attendre quelques semaines (arrosées) que les graines déjà présentes sur le terrain se développent. Et par là, c'est le moment de leur rendre le terrain favorable.

Nettoyage de printemps ! Faisons un peu de favoritisme en éliminant (gentiment) les plantes concurrentes déjà présentes...

### Préparer le terrain



Rien ne vaut quelques jours gris et une fine pluie de printemps dans les jours qui suivent le semis !

Avant tout, on fait un petit météo check !

Après un hiver à attendre les conditions propices à leur réveil (chaleur, lumière & humidité), les graines sont sur les starting blocks au printemps (mars-avril) !

### Quand semer ?



### Où semer ?

Pas besoin d'avoir 2 hectares ! Une petite plate-bande d'1 m<sup>2</sup> suffit.

Choisis un endroit à l'abri des piétinements (loin du passage).



Un point d'eau dans les parages te facilitera la vie !

Choisis une terre plutôt nue ou avec peu de concurrence végétale.

Objectif pluie FINE. L'embout de l'arrosoir est oblique ! Les grosses gouttes sont les ennemies des petites pousses.

### Pourquoi semer ?

- Pour donner un coup de pouce à la biodiversité avec des plantes mellifères.
- Pour admirer la beauté d'une prairie fleurie au quotidien !
- Pour jardiner en ville sans se prendre la tête.

Hop hop hop, à vos semis !

Réalisé par **Juliette Patissier** à l'initiative du Collège des Bourgmestre et Echevins. E.R. : **Commune de Forest**, Rue du Curé 2, 1190 Forest.



### Petit guide pour

### Semer à la volée

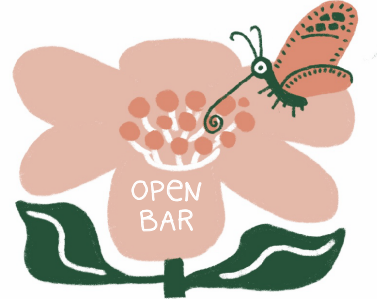


Une (mini) prairie végétale au creux de ta main.

### Des plantes melli-quoi ?

**MELLIFÈRES!** Miam Ce sont les plantes qui produisent du nectar et du pollen, la nourriture préférée des insectes pollinisateurs.

Ces insectes, en déclin massif dans toute l'Europe, assureront la multiplication de la prairie en échange du gîte et du couvert !



OPEN BAR

Notre meilleur outil : la main bien sûr ! Pour les fans de précision : chinez une grosse salière ! C'est environ le poids de 2 trombones sur la surface d'une fenêtre.

### Comment ?

Pas assez = laisser la place aux indésirables. La main légère ! 2g/m<sup>2</sup> suffisent largement. On a souvent tendance à trop semer.

### Combien ?

Un semis bien arrosé !

Un bon contact !

Trop semer = concurrence entre les plantes.

De nombreuses pépinières ou initiatives en faveur des insectes pollinisateurs donnent des sachets de mélanges de graines !

# Quelles graines ?



## CHACUNE SON RYTHME

On distingue les **plantes vivaces** (qui vivent plusieurs années) des **plantes annuelles ou bi-annuelles**, qui vivent respectivement un ou deux ans avant de produire des graines et de mourir.

Pour notre prairie fleurie, un **subtil mélange de ces différents types de graines** permettra aux annuelles de produire rapidement un effet fleuri, pendant que les vivaces s'installeront doucement pour des floraisons plus durables et diversifiées.

## LOCALES / INDIGÈNES

Les **plantes indigènes**, qui poussent déjà à l'état sauvage dans ton coin, ont plein d'avantages :

- elles sont **super robustes** et donc avec de bonnes chances de survie.
- elles sont **adaptées aux conditions de ton emplacement**, et les insectes du coin sont habitués à elles.
- tu peux **choisir tes préférées** en jetant un œil à ce qui pousse déjà autour de chez toi, dans la rue, les friches ou chez tes voisin.es !

## AUTONOMES

Les annuelles indigènes ne nous ont pas attendu pour pousser tranquillement !

On leur donne un coup de pouce en les semant, mais elles sont ensuite très **autonomes**, demandent **peu d'entretien** et se **ressèment même toutes seules** comme des grandes à la fin de l'été !

Moins de travail pour nous !



## MINI MINI !

On sème à la **volée** Les toutes petites graines qu'on ne peut pas vraiment tenir entre nos doigts (à l'inverse des «grosses» graines, comme celles des courges ou des tournesols par exemple).

On peut **mélanger nos graines avec du sable** pour mieux visualiser les endroits où l'on sème. Cela évite de trop semer, ou de semer deux fois au même endroit !

## RÉCOLTE SAUVAGE !

Tu peux récolter toi-même les graines de tes plantes et fleurs préférées. Elles doivent être sèches (souvent mi ou fin de l'été) et conservées au sec et à l'abri de la lumière.

Origami

FOREST 2024

## Menu

100% vivaces

Toutes les plantes de la famille des Labiées (Lamiaceae) :

- Sauge des prés [*Salvia pratensis*]
- Origan [*Origanum vulgare*]
- Cataire [*Nepeta cataria*]
- Thym serpolet [*Thymus serpyllum*]

Nombreuses aussi dans la famille des Asteracées :

- Grande marguerite [*Leucanthemum vulgare*]
- Achillée millefeuille [*Achillea millefolium*]
- Centaurée scabieuse [*Centaurea scabiosa*], etc.

Bonus délicieux :

- Reine-des-prés [*Filipendula ulmaria*]